

T.C
ALMUS KAYMAKAMLIđI
HALK EđİTİMİ MERKEZİ VE ASO MÜDÜRLÜđÜ

2019-2023 STRATEJİK PLANI

İSTİKLALMARŞI

Korkma, sönmez bu şafaklarda yüzen al sancak;
Sönmeden yurdumun üstünde tüten en son ocak.
O benim milletimin yıldızıdır, parlayacak;
O benimdir, o benim milletimindir ancak.

Çalma, kurban olayım, çehreni ey nazlı hilal!
Kahraman ırkıma bir gül! Ne bu şiddet, bu celal?
Sana olmaz dökülen kanlarımız sonra helal...
Hakkıdır Hakk'a tapan milletimin istiklal!

Ben ezelden beridir hür yaşadım, hür yaşarım.
Hangi çılgın bana zincir vuracakmış? Şaşarım!
Kükremiş sel gibiyim, bendimi çiğner, aşarım.
Yırtarım dağları, enginlere sığmam taşarım.

Garbin afakını sarmışsa çelik zırhlı duvar,
Benim iman dolu göğsüm gibi serhaddim var.
Ulusun, korkma! Nasıl böyle bir imanı boğar,
"Medeniyet!" dediğin tek dişi kalmış canavar?

Arkadaş! Yurduma alçakları uğratma sakın.
Siper et gövdeni, dursun bu hayasızca akın.
Doğacaktır sana va'dettiği günler Hakk'ın...
Kim bilir, belki yarın, belki yarından da yakın.

Bastığın yerleri "toprak!" diyerek geçme, tanı:
Düşün altındaki binlerce kefensiz yatanı.
Sen şehit oğlusun, incitme, yazıktır atanı:
Verme, dünyaları alsan da, bu cennet vatanı.

Kim bu cennet vatanın uğruna olmaz ki feda?
Şüheda fışkıracak toprağı sıksan, şüheda!
Canı, cananı bütün varımı alsın da Huda,
Etmesin tek vatanından beni dünyada cüda.

Ruhumun senden, İlahi, şudur ancak emeli:
Değmesin mabedimin göğsüne namahrem eli.
Bu ezanlar ezanlar-ki şahadetleri dinin temeli
Ebedi yurdumun üstünde benim inlemeli.

O zaman vöcd ile bin secde eder-varsa-taşım,
Her cerihamdan, İlahi, boşanıp kanlı yaşım,
Fışkırır ruh-ı mücerred gibi yerden na'şim;
O zaman yükselerek arşa değer belki başım.

Dalgalan sen de şafaklar gibi ey şanlı hilal!
Olsun artık dökülen kanlarımın hepsi helal!
Ebediyen sana yok, ırkıma yok izmihlal:
Hakkıdır, hür yaşamış bayrağımın hürriyet;
Hakkıdır, Hakk'a tapan, milletimin istiklal!

Mehmet AKİT ERSOY

*Öğretmenler;
Yeni Nesil Sizin
Eseriniz Olacaktır.*

K. Öztürk

GENÇLİĞE HITABE

Ey Türk gençliği! Birinci vazifen, Türk İstikbalini, Türk Cumhuriyetini, İlelebet, müdafaa ve müdafaa etmektir.

Mevcutiyetinin ve istikbalinin yegane temeli budur. Bu temel, senin, en kıymetli hazinendir. İstikbalde dahil seni, bu hazineden, mahrum etmek isteyecek, dahil ve hancı, bedahatların olacaktır. Bir gün, istiklal ve cumhuriyeti müdafaa mecburiyetine düşersen, vazifeye atılmak için içinde bulunacağın vaziyetin imkan ve şeraitini düşünmeyeceksin! Bu imkan ve şerait, çok namüsaad bir mahiyette tezahür edebilir. İstiklal ve cumhuriyetine kastedecek düşmanlar, bütün dünyada emsal görülmemiş bir galibiyetin mümessili olabilirler. Cebren ve hile ile zıvı vatnı, bütün kaleleri zaft edilmiş, bütün tersanelerine girmiş, bütün orduları dağıtılmış ve memleketin her köşesi bilfiil işgal edilmiş olabilir. Bütün bu şeraitten daha elin ve daha vahim olmak üzere, memleketin dahilinde, iktidara sahip olanlar çalıt ve dabalat ve hatta hiyanet içinde bulunabilirler. Hatta bu iktidara sahip olan şahsi menfaatlerini, müstevlerin siyasi emelleriyle tevhit edebilirler. Millet, fakir u zaruret içinde harap ve bî harap olmuş olabilirler.

Ey Türk İstikbalinin evkafı! İşle, bu ahval ve şerait içinde dahil, vazifen, Türk istiklal ve cumhuriyetini kurtarmaktır! Muhtaç olduğun kudret, damarlarındaki asil kanda, mevcuttur!

K. Öztürk

SUNUŞ

Stratejik planlama veya geniş anlamıyla stratejik yönetim, kuruluşların mevcut durum, misyon ve temel ilkelerinden hareketle geleceğe dair bir vizyon oluşturmaları; bu vizyona uygun amaçlar ile bunlara ulaşmayı mümkün kılacak hedef ve stratejiler belirlemeleri; ayrıca ölçülebilir kriterler geliştirerek performanslarını izleme ve değerlendirmeleri sürecini ifade eden katılımcı esnek bir yönetim yaklaşımıdır. Daha basit terimlerle ifade edilecek olursa stratejik planlama, kuruluşların, “neredeyiz?”, “nereye ulaşmak istiyoruz?”, ulaşmak istediğimiz noktaya nasıl gideriz?” ve “başarımızı nasıl ölçeriz?” şeklinde dört temel soruya cevap arama süreci olarak da ifade edilebilir.

Kurumlarımızın uzun vadeli yapacaklarını bir plan içerisinde hayata geçirilmesine imkan sağlayan bu çalışmayı biz de kendi kurumumuz için hazırlamaya çalıştık. Biliyoruz ki kurumların gelişmelerinin önündeki engel, bir planlarının olmaması, yapılan her şeyin geçmişten örnek alınarak yapılması, somut verilere dayandırılmaması ve bu hizmeti daha iyi nasıl yaparım kaygısı taşınsa bile verilen ödeneklerle yetinilmesi, ödenek istedim ama ancak bu kadar verdiler, bu kadar ödenekle bu kadar hizmet yapılır, mantığının hakim olduğu düşüncelerden kurtularak bir an önce planlı hayata geçiş olacağı kanaatiyle bu çalışmayı hazırladık.

Sürekli değişen ve gelişen ortamlarda çağın gerekleri ile uyumlu bir eğitim öğretim anlayışını sistematik bir şekilde devam ettirebilmemiz, belirlediğimiz stratejileri en etkin şekilde uygulayabilmemiz ile mümkün olacaktır. Merkezimiz hep olduğu gibi 2019 -2023 yıllarında da katılımcı bir anlayış ile oluşturduğu stratejik plânın, Merkezimizin bütün sorunlarını çözmesi beklenmemektedir. Ancak sorunların çözülmesinde bir rehber olarak kullanılması amaçlanmaktadır.

Kapsamlı ve özgün bir çalışmanın sonucu olarak adım adım oluşturulan bu belge, Merkezimizin çağa uyum sağlamak ve gelişmek açısından olması gereken doğrultusunu, doğrularını ve tercihlerini kapsamaktadır.

Ulu Önder yıllar öncesinden işaret etmişti. “Her hangi bir amaca ulaşmakla yetinmeyeceğiz; durmadan, daha ileriye varmak için çalışacağız.”

Var oluş nedenini bilmeyenler, okyanusta amaçsız ve gayesiz dolaşan bir sandal gibidir, dalgaların sürüklediği yöne göre hareket ederler.

Bu nedenlerle Stratejik planlama kurumlar için en önemli faktördür. Kurum; niye var olduğunu, neyi, ne zaman, nasıl, hangi kaynakla, neticesinde ne elde edeceğini bilerek yapmak durumundadır.

2019 - 2023 yılında da plânın hazırlanmasında her türlü özveriye gösteren ve sürecin tamamlanmasına katkıda bulunan birim yöneticilerine ve özellikle de stratejik plan ekibine teşekkür ediyor, bu plânın uygulanması ile merkezimizin daha kaliteli ve çağdaş eğitime bir adım daha yaklaştırarak benimsemiş olduğumuz misyona yine belirlemiş olduğumuz vizyonumuz ile ulaşacağımıza olan inancımı tazeliyor, idari personelimize öğretmenlerimize, memur, hizmetli ve kursiyerlerimize 2019 - 2023 yılları arasında başarılar diliyorum. İşe başlamak yolun yarısı demektir.

Bu yolda düşüncesi, katkıları ve teşvikleriyle bize, amaç ve hedeflerimize ulaşmak için katkıda bulunan ve bulunacaklara şimdiden teşekkürlerimi sunuyorum.

Kurum Müdürü

Fatih Mehmet KARLI

İçindekiler

SUNUŞ	3
İÇİNDEKİLER	4
BÖLÜM I : GİRİŞ VE PLAN HAZIRLIK SÜRECİ	5
BÖLÜM II : DURUM ANALİZİ	6
OKULUN KISA TANITIMI.....	6
OKULUN MEVCUT DURUMU : TEMEL İSTATİSTİKLER.....	9
PAYDAŞ ANALİZİ.....	14
GZFT (GÜÇLÜ, ZAYIF, FIRSAT, TEHDİT) ANALİZİ	21
GELİŞİM VE SORUN ALANLARIMIZ	24
BÖLÜM III : MİSYON, VİZYON VE TEMEL DEĞERLER	25
MİSYONUMUZ.....	25
VİZYONUMUZ.....	25
TEMEL DEĞERLERİMİZ.....	26
BÖLÜM IV : AMAÇ HEDEF VE EYLEMLER	27
TEME I : EĞİTİM VE ÖĞRTEME ERİŞİM.....	27
TEMA II EĞİTİM VE ÖĞRETİMDE KALİTENİN ARTTTIRILMASI.....	29
TEMA III KURUMSAL KAPASİTE.....	31
MALİYETLENDİRME	33
İZLEME VE DEĞERLENDİRME	33

BÖLÜM I: GİRİŞ ve PLAN HAZIRLIK SÜRECİ

2019-2023 dönemi stratejik plan hazırlanması süreci Üst Kurul ve Stratejik Plan Ekibinin oluşturulması ile başlamıştır. Ekip tarafından oluşturulan çalışma takvimi kapsamında ilk aşamada durum analizi çalışmaları yapılmış ve durum analizi aşamasında paydaşlarımızın plan sürecine aktif katılımını sağlamak üzere paydaş anketi, toplantı ve görüşmeler yapılmıştır.

Durum analizinin ardından geleceğe yönelim bölümüne geçilerek okulumuzun amaç, hedef, gösterge ve eylemleri belirlenmiştir. Çalışmaları yürüten ekip ve kurul bilgileri altta verilmiştir.

STRATEJİK PLAN ÜST KURULU

Üst Kurul Bilgileri		Ekip Bilgileri	
Adı Soyadı	Unvanı	Adı Soyadı	Unvanı
Fatih Mehmet KARLI	Kurum Müdürü	Cemal Nafiz GÜLER	Müdür Yardımcısı
Cemal nafiz GÜLER	Müdür Yardımcısı	İsmail KOTAN	Müdür Yardımcısı
İsmail KOTAN	Müdür Yardımcısı	Ayfer YILDIZ	Öğretmen
Ali EVCİL	Okul Aile Birliği Bşk.	Gülşen ARIKAN	Öğretmen
Mehmet HÜLAGU	Ok. A. Bir. Yön. K. Üy	Halil İbrahim ZENGİN	Memur
		Ömer TOZALAN	Hizmetli

BÖLÜM II :DURUM ANALİZİ

2.1. TARİHSEL GELİŞİM

- 1- MEB Çıraklık ve Yaygın Eğitim Genel Müdürlüğüne bağlı olarak Almus Halk Eğitimi Merkezi Müdürlüğü 1983 yılında Hükümet Konağında 1 Müdür, 1 Müdür Yardımcısı,1 Memur ve 1 Hizmetli ile Yaygın Eğitim faaliyetlerine başlamıştır. 1997-1998 Eğitim Öğretim yılında Özel İdare Kamu Hizmet Binasında 2.Katta 11 odalı bölümde Kaymakamlık Makamınca yaptırılan tadilat ve düzenleme ile 4 derslikli 3 idare odası,1 memur odası ile 2 kabinli tuvalet ve lavabosu olan hizmet binasına kavuşmuştur. 2007-2008 Eğitim Öğretim Yılında MEB Çıraklık ve Yaygın Eğitim Genel Müdürlüğü ile İçişleri Bakanlığı arasında yapılan Protokol çerçevesinde Merkezimizde 15+1 Bilgisayar ve Projeksiyonlu Kamu İnternet Erişim Merkezi Kuruldu.Halen 1 Müdür 2 Müdür Yardımcısı, 2 Öğretmen 1 Memur ve 2 Hizmetli ile faaliyetlerini sürdürmektedir.
- 2- Örgün eğitim sistemine hiç girmemiş ya da herhangi bir kademesinde bulunan veya bu kademelerden çıkmış bireylere; gerekli bilgi, beceri ve davranışlar kazandırmak için örgün eğitimin yanında veya dışında onların; ilgi, istek ve yetenekleri doğrultusunda ekonomik, toplumsal ve kültürel gelişmelerini sağlayıcı nitelikte, çeşitli süre ve düzeyler de yaşam boyu yapılan eğitim, üretim, rehberlik ve uygulama etkinlikleri merkezimizin kuruluş amacına yönelik yaptığı çalışmalardır.
- 3- Ayrıca Bakanlığımızca yapılan son değişikliklerle Açık Öğretim Okullarının tüm iş ve işlemleri Merkezimize devredilmiştir. Bu işlemler yetkili ve deneyimli idarecilerimiz ve personellerimiz aracılığı ile yürütülmektedir. Merkezimiz bünyesinde açık öğretim bürosu açılmış ve bu büroda her türlü danışmanlık hizmeti verilmektedir

FAALİYET ALANLARI, ÜRÜN VE HİZMETLER

24/6/1973 tarihli ve 1739 sayılı Milli Eğitim Temel Kanununun 17, 18, 40, 41, 42, 47 ve 56 ncı maddeleri, 12/5/1992 tarihli ve 3797 sayılı Millî Eğitim Bakanlığının Teşkilât ve Görevleri Hakkında Kanununun 18, 57 ve 60 ıncı maddeleri, 19/6/1986 tarihli ve 3308 sayılı Meslekî Eğitim Kanununun 35, 37 ve 38 inci maddeleri, 12/1/1961 tarihli ve 222 sayılı İlköğretim ve Eğitim Kanununun 11, 13, 78 ve 81 inci maddeleri, 18/6/1983 tarihli ve 2841 sayılı Zorunlu İlköğrenim Çağı Dışında Kalmış Okuma-Yazma Bilmeyen Vatandaşların Okur-Yazar Duruma Getirilmesi veya Bunlara İlkokul Düzeyinde Eğitim-Öğretim Yaptırılması Hakkında Kanun

ile "2/12/1998 tarihli ve 98/12120 sayılı Bakanlar Kurulu Kararı ile yürürlüğe konulan Millî Eğitim Bakanlığı Öğretmen ve Yöneticilerinin Ders ve Ek Ders Saatlerine İlişkin Esaslar" ibaresi **1/12/2006 tarihli ve 2006/11350 sayılı Bakanlar Kurulu Kararı ile yürürlüğe konulan Millî Eğitim Bakanlığı Yönetici ve Öğretmenlerinin Ders ve Ek Ders Saatlerine İlişkin Karar**'a dayanılarak hazırlanan Millî Eğitim Bakanlığı Yaygın Eğitim Kurumları Yönetmeliğinin 7. maddesine göre merkezimiz aşağıda sıralanan görevleri yapmakla yükümlüdür.

a) Millî kültür, bilimsel ve teknolojik gelişmelere uyum, yurttaşlık eğitimi, aile eğitimi, güzel sanatlar, sportif, sosyal ve kültürel etkinlikler ile benzeri konuları içeren eğitim çalışmaları yapmak.

b) Bilmeyenlere okuma-yazma öğretimi, bilenlere eksik eğitimlerinin tamamlanması için destek sağlayıcı sürekli eğitim vermek, şartlar ve ihtiyaçlara göre ilgili eğitim kurumları ile iş birliği yapılarak programlar hazırlamak ve uygulamak.

c) Meslek öncesi eğitim ve yeni bir meslek edinme, çok yönlü iş eğitimi, endüstri içinde eğitim ve hayat boyu öğrenme konularını kapsayan yaygın eğitim veya kısa süreli ve kademeli mesleki ve teknik eğitim programları uygulamak; yerel düzeyde iş gücü piyasası ile ilgili araştırmalar yaparak istihdama önelik meslek alanlarında kurslar düzenlemek ve nitelikli insan gücü yetiştirilmesine katkı sağlamak.

ç) Eğitim ihtiyacı olan alanlarda okuma-yazma, sosyal ve kültürel, mesleki ve teknik kurslar ile sosyal etkinlikler çerçevesinde toplantı, gezi, kampanya, kurs, seminer, konferans, yarışma, açık oturum, sergi, panel, sempozyum ve benzeri etkinlikler düzenlemek; gerekli şartların oluşturulması kaydıyla yöresel, ulusal ve uluslar arası düzeyde etkinlikler gerçekleştirmek; ihtiyaç duyulan kulüpleri oluşturarak çalıştırmak.

d) İmkânlar ölçüsünde kitaplıklar oluşturmak, belli aralıklarla yayınlar yapmak, çevrenin tarihî ve kültürel değerlerini derlemek ve yayın yoluyla tanıtmak.

e) Millî bayramlar, mahallî kurtuluş günleri, belirli gün ve haftalar, çevreye ait gelenek ve görenekler ile millî kültür değerlerinin tanıtılması, korunup yaşatılması yönünde çalışmalar yapmak.

f) Etkinliklerle ilgili hazırlanmış yazılı, görsel ve işitsel araçlardan belli bir program çerçevesinde kursiyerlerin yararlanmasını sağlayıcı çalışmalar yapmak.

g) Hayat boyu öğrenmeyi destekleyen ulusal ve uluslararası bilgi ağı oluşturmak, e-öğrenme uygulamalarında erişime açık bilgi kaynaklarının artırılmasını sağlamak.

ğ) Bakanlığa bağlı olmayan kurum ve kuruluşlarla iş birliği yaparak özel eğitim gerektiren bireyler, koruma altındaki bireyler, sokakta çalışan veya yaşayan çocuklar, değişik sektörlerde çalışan çocuklar, tedavi altındaki madde bağımlıları, tutuklu ve hükümlüler, rehabilitasyon merkezleri ile hastanede yatan kişilere kurs ve etkinlikler düzenlemek.

h) Emekliliğe uyum ve yaşlılara yönelik etkinlikler gerçekleştirmek.

ı) Aileyi geliştirmeye yönelik olarak çocuk psikolojisi, bakımı, gelişimi; ergenlik ve gençlik psikolojisi; ev yönetimi, aile iletişimi ve benzeri konularda eğitim etkinlikleri düzenlemek; anne-babalara çocuk eğitimiyle ilgili uygulamalı kurslar düzenlemek ve bu kursiyer çocuklarının yararlanabileceği çocuk bakım ve oyun odaları oluşturmak.

i) Uzaktan eğitimle ilgili her türlü gelişmeyi takip ederek, bu tür eğitim faaliyetlerinden yararlanmak için gerekli önlemleri almak.

Bu yönetmelik çerçevesinde;

- 1- Okuma-Yazma kursları ve belge tanzimi,
- 2- Yetişkinler 2.kademe eğitimi ve belge tanzimi,
- 3- Mesleki ve Teknik Kurslar ile Sosyal ve Kültürel Kurslar ve belge tanzimi,
- 4- Seminer, toplantı, sempozyum, kulüp ve benzeri etkinlikler,
- 5- Kamu kurum ve kuruluşları, belediyeler, vakıflar, dernekler ve meslek odaları ile işbirliği içerisinde gerçekleştirilecek yaygın eğitim faaliyetleri,
- 6- Açık Öğretim okulları ile ilgili kayıt, kayıt yenileme vb. iş ve işlemler

Okulun Mevcut Durumu: Temel İstatistikler

Kurum Künyesi

Kurumumuzun temel girdilerine ilişkin bilgiler altta yer alan okul künyesine ilişkin tabloda yer almaktadır.

Temel Bilgiler Tablosu- Kurum Künyesi

İli: TOKAT		İlçesi: ALMUS			
Adres:	Siteler Mah. Belediye Meydanı Özel İdare Kamu Tesisleri Kat: 2	Coğrafi Konum (link):	https://www.google.com.tr/maps/place/Almus+Halk+E%C4%9Fitim+Merkezi/@40.376064,36.9035348,14z/data=!4m5!3m4!1s0x0:0x8119ba034035b257!8m2!3d40.376064!4d36.9035348		
Telefon Numarası:	356 411 32 50	Faks Numarası:	356 411 32 59		
e- Posta Adresi:	201522@meb.k12.tr	Web sayfası adresi:	http://almushalkegitim.meb.k12.tr		
Kurum Kodu:	201522	Öğretim Şekli:	Tam Gün/Tam Yıl		
Okulun Hizmete Giriş Tarihi : 1983		Toplam Çalışan Sayısı	8		
Öğrenci Sayısı:	Kız	0	Öğretmen Sayısı	Kadın	2
	Erkek	0		Erkek	0
	Toplam	0		Toplam	2
Derslik Başına Düşen Öğrenci Sayısı	:0	Şube Başına Düşen Öğrenci Sayısı	:0		
Öğretmen Başına Düşen Öğrenci Sayısı	:0	Şube Başına 30'dan Fazla Öğrencisi Olan Şube Sayısı	:0		
Öğrenci Başına Düşen Toplam Gider Miktarı	0	Öğretmenlerin Kurumdaki Ortalama Görev Süresi	10		

Çalışan Bilgileri

Okulumuzun çalışanlarına ilişkin bilgiler altta yer alan tabloda belirtilmiştir.

Çalışan Bilgileri Tablosu

Unvan*	Erkek	Kadın	Toplam
Okul Müdürü ve Müdür Yardımcısı	3	-	3
Sınıf Öğretmeni			
Branş Öğretmeni	-	2	2
Rehber Öğretmen			
İdari Personel	1	-	1
Yardımcı Personel	2	-	2
Güvenlik Personeli	-	-	-
Toplam Çalışan Sayıları	6	2	8

Kurumumuz Bina ve Alanları

Okulumuzun binası ile açık ve kapalı alanlarına ilişkin temel bilgiler altta yer almaktadır.

Okul Yerleşkesine İlişkin Bilgiler

Okul Bölümleri		Özel Alanlar	Var	Yok
Okul Kat Sayısı	1	Çok Amaçlı Salon	X	
Derslik Sayısı	4	Çok Amaçlı Saha		X
Derslik Alanları (m2)	80	Kütüphane		X
Kullanılan Derslik Sayısı	4	Fen Laboratuvarı		X
Şube Sayısı	0	Bilgisayar Laboratuvarı	X	
İdari Odaların Alanı (m2)	42	İş Atölyesi	X	
Öğretmenler Odası (m2)	14	Beceri Atölyesi		X
Okul Oturum Alanı (m2)	832	Pansiyon		X
Okul Bahçesi (Açık Alan)(m2)	0			
Okul Kapalı Alan (m2)	832			
Sanatsal, bilimsel ve sportif amaçlı toplam alan (m ²)	0			
Kantin (m2)	0			
Tuvalet Sayısı	2			
Diğer (.....)				

Donanım ve Teknolojik Kaynaklarımız

Teknolojik kaynaklar başta olmak üzere okulumuzda bulunan çalışır durumdaki donanım malzemesine ilişkin bilgiye alttaki tabloda yer verilmiştir.

Teknolojik Kaynaklar Tablosu

Akıllı Tahta Sayısı	0	TV Sayısı	1
Masaüstü Bilgisayar Sayısı	23	Yazıcı Sayısı	6
Taşınabilir Bilgisayar Sayısı	3	Fotokopi Makinası Sayısı	1
Projeksiyon Sayısı	2	İnternet Bağlantı Hızı	24

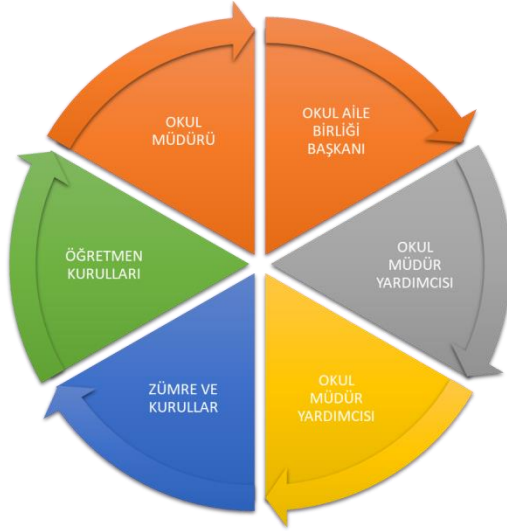
Gelir ve Gider Bilgisi

Okulumuzun genel bütçe ödenekleri, okul aile birliđi gelirleri ve diđer katkılarda dâhil olmak üzere gelir ve giderlerine ilişkin son iki yıl gerçekleşme bilgileri alttaki tabloda verilmiştir.

Yıllar	Gelir Miktarı	Gider Miktarı
2016	3150,00 TL	7189,46 TL
2017	2603,16 TL	3652,17 TL

PAYDAŞ ANALİZİ

Kurumumuzun temel paydaşları öğrenci, veli ve öğretmen olmakla birlikte eğitimin dışsal etkisi nedeniyle okul çevresinde etkileşim içinde olunan geniş bir paydaş kitlesi bulunmaktadır. Paydaşlarımızın görüşleri anket, toplantı, dilek ve istek kutuları, elektronik ortamda iletilen önerilerde dâhil olmak üzere çeşitli yöntemlerle sürekli olarak alınmaktadır.



Paydaş anketlerine ilişkin ortaya çıkan temel sonuçlara altta yer verilmiştir.

“ÖĞRENCİ GÖRÜŞ VE DEĞERLENDİRMELERİ” ANKET FORMU

Almus Halk Eğitimi Merkezi ve ASO Müdürlüğü 2019-2023 Stratejik Plan hazırlıkları çerçevesinde, idarenin geleceğinin şekillendirilmesinde paydaşların katkılarının beklendiği bu çalışmada kurumun mevcut durumuna ve gelecekte öngördüklerine yönelik görüş ve değerlendirmeleri büyük önem taşımaktadır. Ankette yer alan sorular, paydaş analizinde yer alması öngörülen konu başlıklarını içerecek şekilde düzenlenmiştir.

Bu anketin gerçekleştirilmesindeki amaç, kurumumuzun stratejik planı hazırlanırken sizlerin görüşleriyle sorunları, iyileştirmeye acık alanları tespit etmek ve çözüme yönelik stratejiler geliştirmektir. Emek ve katkılarınız için şimdiden teşekkür ederim.

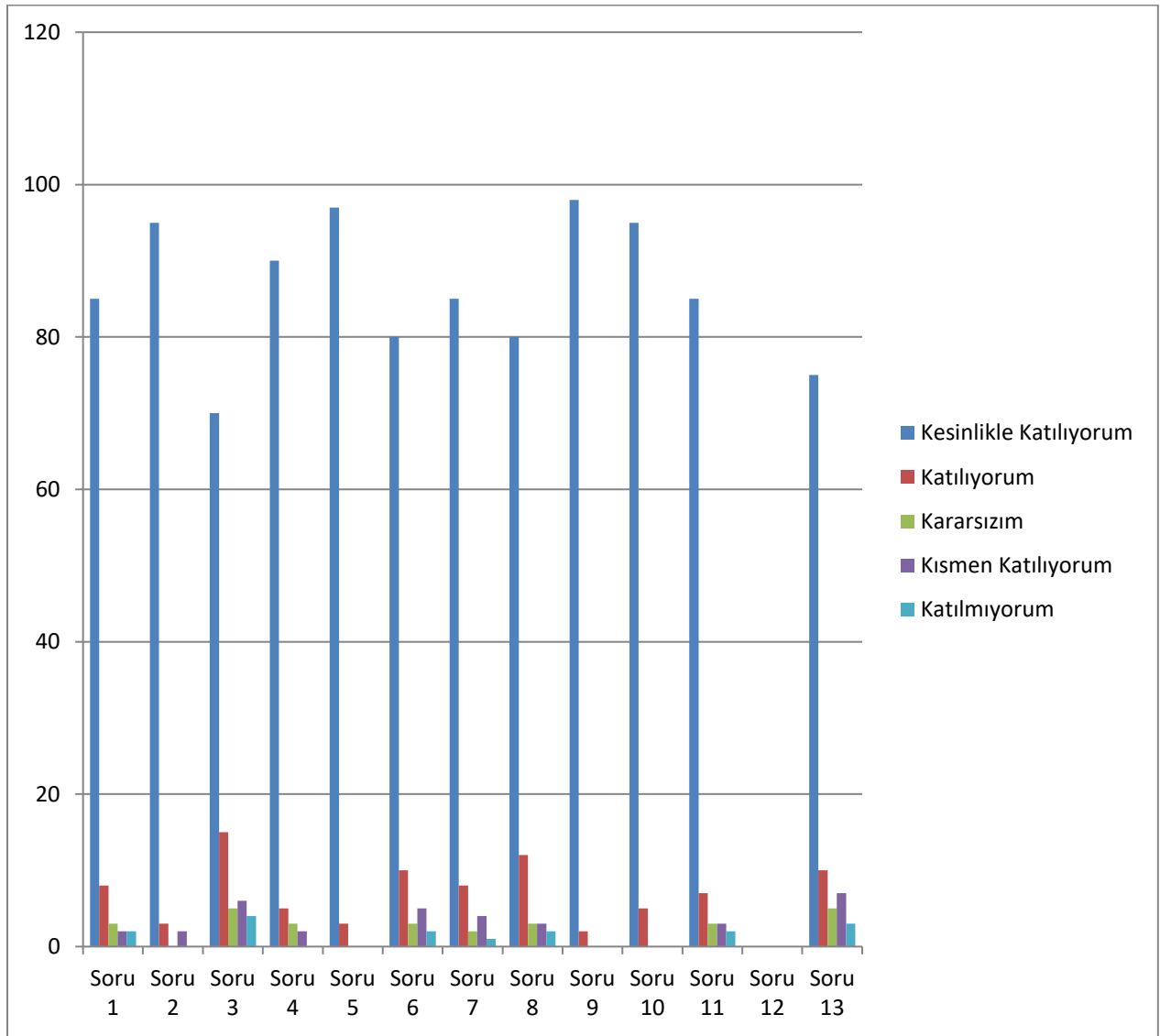
Fatih Mehmet KARLI

Okul Müdürü

Sıra No	MADDELER	KATILMA DERECE Sİ				
		Kesinlikle	Katılıyorum	Kararsızım	Kismen	Katılmıyorum
1	Öğretmenlerimle ihtiyaç duyduğumda rahatlıkla görüşebilirim.	85	8	3	2	2
2	Okul müdürü ile ihtiyaç duyduğumda rahatlıkla konuşabiliyorum.	95	3	0	2	0
3	Okulun rehberlik servisinden yeterince yararlanabiliyorum.	70	15	5	6	4
4	Okula ilettiğimiz öneri ve isteklerimiz dikkate alınır.	90	5	3	2	0
5	Okulda kendimi güvende hissediyorum.	97	3	0	0	0
6	Okulda öğrencilerle ilgili alınan kararlarda bizlerin görüşleri alınır.	80	10	3	5	2
7	Öğretmenler yeniliğe açık olarak çeşitli yöntemler kullanmaktadır.	85	8	2	4	1
8	Derslerde konuya göre uygun araç gereçler kullanılmaktadır.	80	12	3	3	2
9	Teneffüslerde ihtiyaçlarımı giderebiliyorum.	98	2	0	0	0
10	Okulun içi ve dışı temizdir.	95	5	0	0	0
11	Okulun binası ve diğer fiziki mekânlar yeterlidir.	85	7	3	3	2
12	Okul kantininde satılan malzemeler sağlıklı ve güvenlidir.	0	0	0	0	0
13	Okulumuzda yeterli miktarda sanatsal ve kültürel faaliyetler düzenlenmektedir.	75	10	5	7	3

ANKETE KATILAN ÖĞRENCİ - KURSIYER SAYISI : 100

“ÖĞRENCİ GÖRÜŞ VE DEĞERLENDİRMELERİ” ANKET GRAFİĞİ



“ÖĞRETMEN GÖRÜŞ VE DEĞERLENDİRMELERİ” ANKET FORMU

Almus Halk Eğitimi Merkezi ve ASO Müdürlüğü 2019-2023 Stratejik Plan hazırlıkları çerçevesinde, idarenin geleceğinin şekillendirilmesinde paydaşların katkılarının beklendiği bu çalışmada kurumun mevcut durumuna ve gelecekte öngördüklerine yönelik görüş ve değerlendirmeleri büyük önem taşımaktadır. Ankette yer alan sorular, paydaş analizinde yer alması öngörülen konu başlıklarını içerecek şekilde düzenlenmiştir.

Bu anketin gerçekleştirilmesindeki amaç, kurumumuzun stratejik planı hazırlanırken sizlerin görüşleriyle sorunları, iyileştirmeye acık alanları tespit etmek ve çözüme yönelik stratejiler geliştirmektir. Emek ve katkılarınız için şimdiden teşekkür ederim.

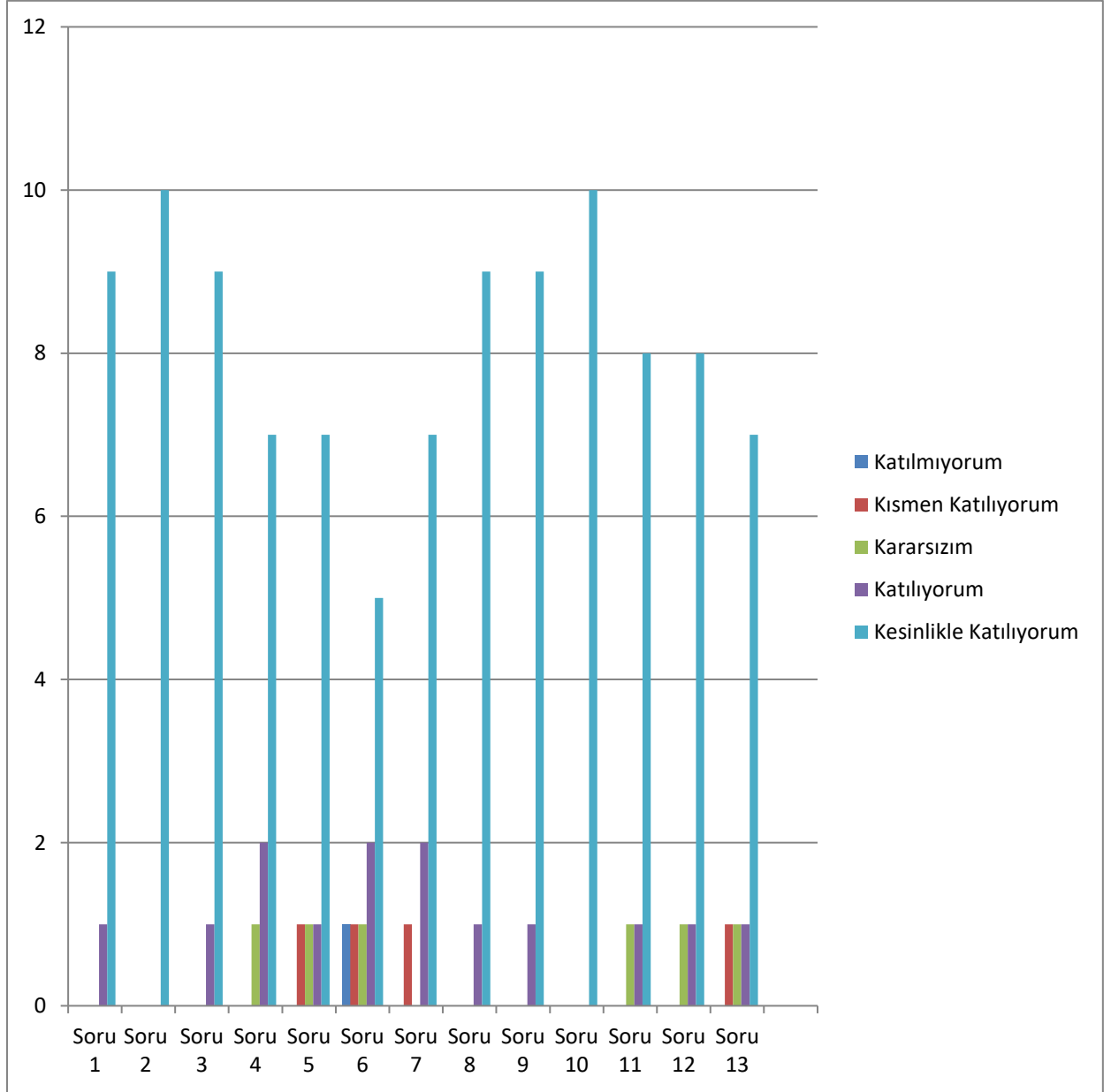
Fatih Mehmet KARLI

Okul Müdürü

Sıra No	MADDELER	KATILMA DERECE Sİ				
		Kesinlikle	Katılıyorum	Kararsızım	Kısmen	Katılmıyorum
1	Okulumuzda alınan kararlar, çalışanların katılımıyla alınır.	9	1	0	0	0
2	Kurumdaki tüm duyurular çalışanlara zamanında iletilir.	10	0	0	0	0
3	Her türlü ödüllendirmede adil olma, tarafsızlık ve objektiflik esastır.	9	1	0	0	0
4	Kendimi, okulun değerli bir üyesi olarak görürüm.	7	2	1	0	0
5	Çalıştığım okul bana kendimi geliştirme imkânı tanımaktadır.	7	1	1	1	0
6	Okul, teknik araç ve gereç yönünden yeterli donanıma sahiptir.	5	2	1	1	1
7	Okulda çalışanlara yönelik sosyal ve kültürel faaliyetler düzenlenir.	7	2	0	1	0
8	Okulda öğretmenler arasında ayırım yapılmamaktadır.	9	1	0	0	0
9	Okulumuzda yerelde ve toplumda olumlu etki bırakacak çalışmalar yapmaktadır.	9	1	0	0	0
10	Yöneticilerimiz, yaratıcı ve yenilikçi düşüncelerin üretilmesini teşvik etmektedir.	10	0	0	0	0
11	Yöneticiler, okulun vizyonunu, stratejilerini vs. çalışanlarla paylaşır.	8	1	1	0	0
12	Okulumuzda sadece öğretmenlerin kullanımına tahsis edilmiş yerler yeterlidir.	8	1	1	0	0
13	Alanıma ilişkin yenilik ve gelişmeleri takip eder ve kendimi güncellerim.	7	1	1	1	0

ANKETE KATILAN ÖĞRETMEN - USTA ÖĞRETİCİ SAYISI : 10

“ÖĞRETMEN GÖRÜŞ VE DEĞERLENDİRMELERİ” ANKET GRAFİĞİ



GZFT (Güçlü, Zayıf, Fırsat, Tehdit) Analizi

Okulumuzun temel istatistiklerinde verilen okul künyesi, çalışan bilgileri, bina bilgileri, teknolojik kaynak bilgileri ve gelir gider bilgileri ile paydaş anketleri sonucunda ortaya çıkan sorun ve gelişime açık alanlar iç ve dış faktör olarak değerlendirilerek GZFT tablosunda belirtilmiştir. Dolayısıyla olguyu belirten istatistikler ile algıyı ölçen anketlerden çıkan sonuçlar tek bir analizde birleştirilmiştir.

Kurumun güçlü ve zayıf yönleri donanım, malzeme, çalışan, iş yapma becerisi, kurumsal iletişim gibi çok çeşitli alanlarda kendisinden kaynaklı olan güçlülükleri ve zayıflıkları ifade etmektedir ve ayırırda temel olarak okul müdürü/müdürlüğü kapsamında bakılarak iç faktör ve dış faktör ayrımı yapılmıştır.

İçsel Faktörler

Güçlü Yönler

Öğrenciler	Kursiyerlerle iyi diyalog kurulmuş olması, ilişkilerin şeffaf olması.
Çalışanlar	Teknolojiyi bilen ve kullanan personelin olması. Gelişime ve değişmeye açık güçlü bir çalışma ekibinin varlığı. Personelin özverili olması. Teknolojiyi bilen ve kullanan personelin olması. Gelişime ve değişmeye açık güçlü bir çalışma ekibinin varlığı.
Bina ve Yerleşke	Bina yerleşke olarak merkezi konumda bulunması ve halka ulaşabilir bir noktada olması
Donanım	Kurumumuzun donanım ve materyal olarak kursiyerlerimizin ihtiyaçlarına cevap verebilecek nitelikte olması.
Bütçe	Kurumun faaliyetlerini sürdürebilmesi için yeterli mali bütçenin olması.
Yönetim Süreçleri	Mevzuata hâkim, yetenekli yöneticilerle çalışıyor olunması Toplam kalite anlayışının büyük ölçüde benimsenmesi
İletişim Süreçleri	Diğer kamu kurum ve kuruluşları ile koordineli çalışılması Liderlik yapan ilçe yöneticilerinin değişim ve gelişime açık ve istekli olmaları.

Zayıf Yönler

Öğrenciler	İlçe genelinde genç nüfusun göç etmesi. Planlanan projeli Meslek Kurslarına genç nüfusun ilgisiz olması. Okuma-Yazma bilmeyenlerin çoğunluğunun çok yaşlı ve sağlık problemlerinin olması
Çalışanlar	Halk Eğitimi Merkezi kadrosunda Meslek dersleri, Bilgisayar ve Rehberlik branşında Öğretmenlerin olmaması.
Veliler	Çeşitli konularda düzenlenen seminer,panel,konferans vb. etkinliklere karşı halkın duyarsız olması.
Bina ve Yerleşke	Donanımlı çok amaçlı atölye ve derslikleri bulunan bir binaya sahip olmaması.
İletişim Süreçleri	İlçe genelinde halkın Eğitime desteğinin yetersizliği.

Dışsal Faktörler

Fırsatlar

Politik	MEB değişime ve gelişime açık olması.
Ekonomik	Ülkemizin AB giriş sürecinde olması ve Eğitim ve üretim Projelerine özel ilgi göstermesi.
Sosyolojik	Eğitime olan ihtiyacın artış göstermesi. Eğitim Sektörünün diğer sektörleri etkiliyor olması.
Teknolojik	I.Kademe ve II.Kademe Okuma-Yazma Kurslarının da Modüler Sistemde uygulanıyor olması.
Mevzuat-Yasal	Halk Eğitimi Merkezlerinin her yerde herkes için eğitim veriyor olması. MEB Çıraklık ve Yaygın Eğitim Genel Müdürlüğünün Modüler Eğitim Programlarını sürekli güncellemesi. Halk Eğitimi Merkezinin Açık ortaokul ve Açık Lise gibi Eğitim Öğretim hizmetlerini veriyor olması.

Tehditler

Politik	Sivil Toplum Kuruluşlarının Eğitime yeterli ilgi ve desteğin sağlanamamış olması
Ekonomik	Ulusal ve Uluslar arası ekonomik faktörler.
Sosyolojik	İlçemizin göç veriyor olması. İlçemizde Sosyal faaliyet alanlarının yetersizliği.
Teknolojik	İlçemizde Üretime dönük sanayinin yetersizliği.
Ekolojik	Almus ilçesinin ve baraj gölünün doğal güzelliklerinin yeterince tanıtılarak ilçenin turizme açılmaması

Gelişim ve Sorun Alanlarımız

1.TEMA: EĞİTİM VE ÖĞRETİME ERİŞİM

1	Hayat Boyu Öğrenme Faaliyetlerinin tanıtımını yapmak.
2	Kırsal bölgelerde kurum faaliyetlerinin anlatılmasını sağlamak.
3	Köylerde kursların açılmasını sağlamak.
4	Okuma yazma bilmeyen yaşlılar için yaşadıkları bölgede kurslar düzenlemek.
5	Oryantasyon çalışmaları yapmak.
6	Kurumun iletişim bilgilerini tüm halka ulaştırarak erişimi kolaylaştırmak.
7	Başlatılan kurs faaliyetlerine kursiyerlerin devamını sağlamak.
8	Kurumun çalışmaları hakkında vatandaşlara farklı yöntemlerle duyurular yapmak.
9	
10	

2.TEMA: EĞİTİM VE ÖĞRETİMDE KALİTE

1	Akademik başarıyı artırmak için örgün kurslar düzenlemek.
2	Okullarla işbirliği içinde spor kursları düzenlemek.
3	Kurumumuz bünyesinde kültürel kurslar düzenlemek.
4	Mezun öğrencilere yönelik Destekleme ve Yetiştirme kursları açmak.
5	Unutulmaya yüz tutmuş kültürel faaliyetler için çalışmalar yapmak
6	Mesleki kurs faaliyetlerinin sürdürülmesi.
7	Yapılan tüm çalışmalarda yenilikçi öğretim yöntemlerini kullanmak.
8	Kurumumuzun eğitim faaliyetleri için ders araç ve gereçlerini zenginleştirmek.
9	
10	

3.TEMA: KURUMSAL KAPASİTE

1	Kurum yerleşkemizi halka ulaşılabilir yapmak.
2	Kurum yönetimi olarak yenilikçi ve ulaşılabilir yöntem izlemek.
3	Kurumun tüm iletişim kanallarını açık tutmak.
4	Kurum hizmetlerinin aksamaması için, donanım zenginliği sağlamak.
5	Temizlik ve hijyen konusunda yardımcı personele takip ve kontrol sisteminin uygulanması.
6	Tüm personele yönelik iş güvenliği tedbirlerinin alınması.
7	
8	
9	
10	

BÖLÜM III: MİSYON, VİZYON VE TEMEL DEĞERLER

Okul Müdürlüğümüzün Misyon, vizyon, temel ilke ve değerlerinin oluşturulması kapsamında öğretmenlerimiz, öğrencilerimiz, velilerimiz, çalışanlarımız ve diğer paydaşlarımızdan alınan görüşler, sonucunda stratejik plan hazırlama ekibi tarafından oluşturulan Misyon, Vizyon, Temel Değerler; Okulumuz üst kurulana sunulmuş ve üst kurul tarafından onaylanmıştır.

MİSYONUMUZ

Kurum olarak tüm bireylere, çağın gelişen ihtiyaçlarına cevap verebilecek bilgi, beceri ve davranışları kazandırmak, onların ilgi ve istekleri doğrultusunda ekonomik, toplumsal ve kültürel gelişmelerini sağlamak, çalışan, üreten, kendine güvenen ve kendini yenileyen , sorumluluk sahibi kişiler yetiştirerek toplumun yaşam kalitesini yükseltmek.

VİZYONUMUZ

Yaptığı çalışmalarda sürekli yeniliğe gelişime açık ,halkın ilgi ve ihtiyaçlarına cevap verebilen güven ,başarı ve kalite niteliklerini öne çıkaran tüm çalışanları ile ekip ruhu içinde öz değerlendirmeye açık olarak çalışarak,Şuurlu bir yaygın eğitim kurumu olarak toplumsal aydınlanmaya ışık tutmak.

TEMEL DEĞERLERİMİZ

- Evrensellik
- Tarafsızlık ve şeffaflık
- Her yaşta eğitim
- Planlılık
- Bilimsellik
- Hizmette kalite
- Eğitimde süreklilik
- İşbirliği
- Güvenilirlik
- Yaratıcılık
- Hoşgörü
- Değişim ve gelişim
- Ferdin ve toplumun ihtiyaçları,
- Yönelme,
- Eğitim hakkı,
- Fırsat ve imkân eşitliği,
- Süreklilik
- Atatürk inkılâp ve ilkeleri ve Atatürk milliyetçiliği,
- Laiklik, bilimsellik,
- Kurum ve toplum işbirliği,
- Her yerde her zaman herkes için eğitim

BÖLÜM IV: AMAÇ, HEDEF VE EYLEMLER

TEMA I: EĞİTİM VE ÖĞRETİME ERİŞİM

Eğitim ve öğretime erişim okullaşma ve okul terki, devam ve devamsızlık, okula uyum ve oryantasyon, özel eğitime ihtiyaç duyan bireylerin eğitime erişimi, yabancı öğrencilerin eğitime erişimi ve hayat boyu öğrenme kapsamında yürütülen faaliyetlerin ele alındığı temadır.

Stratejik Amaç 1 : Kurumumuz bünyesinde açılan kurs sayısının nitelik ve niceliğini arttırmak.

Stratejik Hedef 1 : Kurumumuz bünyesinde açılacak kurslarla ihtiyacı olan tüm vatandaşlarımıza ulaşmak.

Performans Göstergeleri

No	PERFORMANS GÖSTERGESİ	Mevcut		HEDEF			
		2018	2019	2020	2021	2022	2023
PG.1.1.a	Hayat Boyu öğrenme kapsamında açılan kurslara devam oranı (%) (Halk Eğitim)	%94	%95	%96	%97	%98	%99
PG.1.1.b	Hayat Boyu öğrenme kapsamında açılan kurslara katılan kişi sayısı (Halk eğitim)	3863	4000	4200	4300	4500	5000

Eylemler:

No	Eylem İfadesi	Eylem Sorumlusu	Eylem Tarihi
1.1.1	Müdürlüğümüzde kayıtlı olan açık öğretimde eğitime devam eden öğrencilere yönelik mesleki ve teknik kursların gerçekleştirilmesi.	Okul Stratejik Plan Ekibi	01 Eylül - 31 Ağustos
1.1.2	Tarımsal projelerde yer alan vatandaşlarımıza yönelik tarımsal kurslar gerçekleştirilmesi; Örnek: genç çiftçi projesi v.s.	Okul Stratejik Plan Ekibi	01 Eylül - 31 Ağustos
1.1.3	Tarımsal kalkınmaya yönelik yapılan yatırımlar ve gelişen teknolojiye paralel olarak yetişkin çiftçilerimize yönelik kursların gerçekleştirilmesi. Örnek: Yapımı tamamlanan sulama barajına binaen günümüz teknolojisine uygun sulama tekniklerinin öğretilmesine yönelik kurslar.	Okul Stratejik Plan Ekibi	01 Eylül - 31 Ağustos
1.1.4	İş-Kur işbirliği ile mesleki ve teknik kursların gerçekleştirilmesi.	Okul Stratejik Plan Ekibi	01 Eylül - 31 Ağustos
1.1.5	Açık öğretimde kayıtlı olan ve öğrenime ara vermiş olan donuk ve silik öğrencilerin aktifleştirilmesi çalışması.	Okul Stratejik Plan Ekibi	01 Eylül - 31 Ağustos
1.1.6	MEB Hayat Boyu Öğrenme Kurumları Yönetmeliği 53. Maddesindeki eğitim ihtiyaçlarının belirlenmesine yönelik yapılan alan taraması çalışmaları sonucunda belirlenen eğitim ihtiyaçları doğrultusunda mesleki ve teknik kursların gerçekleştirilmesi.	Okul Stratejik Plan Ekibi	01 Eylül - 31 Ağustos
1.1.7	Birey ve toplumların eğitim düzeyi ve öğrenme ihtiyaçları doğrultusunda kişisel gelişim sosyo-kültürel, mesleki ve teknik, sanatsal ve sportif alanlarda beceri eğitimleri	Okul Stratejik Plan Ekibi	01 Eylül - 31 Ağustos

TEMA II : EĞİTİM VE ÖĞRETİMDE KALİTENİN ARTIRILMASI

Stratejik Amaç 2:

Öğrencilerimizin gelişmiş dünyaya uyum sağlayacak şekilde donanımlı bireyler olabilmesi için eğitim ve öğretimde kalite artırılabacaktır.

Stratejik Hedef 2.1. Öğrenme kazanımlarını takip eden ve velileri de sürece dâhil eden bir yönetim anlayışı ile öğrencilerimizin akademik başarıları ve sosyal faaliyetlere etkin katılımı artırılabacaktır.

Performans Göstergeleri

No	PERFORMANS GÖSTERGESİ	Mevcut	HEDEF				
		2018	2019	2020	2021	2022	2023
PG.1.1.a	Okuma Yazma Günü	1	2	3	3	4	4
PG.1.1.b	Toplantı	2	3	3	4	4	5
PG.1.1.c	Spor	1	2	3	4	5	5
PG.1.1.d	Tanıtım	1	2	3	4	5	6
PG.1.1.e	Konferans	1	2	3	4	5	6
PG.1.1.f	Seminer	8	10	13	15	18	20
PG.1.1.g	Sağlık Eğitimi	4	6	8	10	13	15

Eylemler

No	Eylem İfadesi	Eylem Sorumlusu	Eylem Tarihi
1.1.1.	Film Gösterimi	Fatih Mehmet KARLI Cemal Nafiz GÜLER İsmail KOTAN	01 Eylül - 31 Ağustos
1.1.2	Halk Oyunları Gösterisi	Fatih Mehmet KARLI Cemal Nafiz GÜLER İsmail KOTAN	01 Eylül - 31 Ağustos
1.1.3	Kermes	Fatih Mehmet KARLI Cemal Nafiz GÜLER İsmail KOTAN	01 Eylül - 31 Ağustos
1.1.4	Sergi	Fatih Mehmet KARLI Cemal Nafiz GÜLER İsmail KOTAN	01 Eylül - 31 Ağustos
1.1.5	Okuma Yazma Günleri	Fatih Mehmet KARLI Cemal Nafiz GÜLER İsmail KOTAN	01 Eylül - 31 Ağustos
1.1.6	Öğretmen Günü	Fatih Mehmet KARLI Cemal Nafiz GÜLER İsmail KOTAN	01 Eylül - 31 Ağustos
1.1.7	Sağlık Eğitimleri	Fatih Mehmet KARLI Cemal Nafiz GÜLER İsmail KOTAN	01 Eylül - 31 Ağustos
1.1.8	Seminer	Fatih Mehmet KARLI Cemal Nafiz GÜLER İsmail KOTAN	01 Eylül - 31 Ağustos
1.1.9	Tatbikat	Fatih Mehmet KARLI Cemal Nafiz GÜLER İsmail KOTAN	01 Eylül - 31 Ağustos
1.1.10	Spor	Fatih Mehmet KARLI Cemal Nafiz GÜLER İsmail KOTAN	01 Eylül - 31 Ağustos
1.1.11	Toplantı	Fatih Mehmet KARLI Cemal Nafiz GÜLER İsmail KOTAN	01 Eylül - 31 Ağustos
1.1.12	Tören	Fatih Mehmet KARLI Cemal Nafiz GÜLER İsmail KOTAN	01 Eylül - 31 Ağustos
1.1.13	Belirli Gün ve Haftalar	Fatih Mehmet KARLI Cemal Nafiz GÜLER İsmail KOTAN	01 Eylül - 31 Ağustos
1.1.14	Aile Eğitimleri	Fatih Mehmet KARLI Cemal Nafiz GÜLER İsmail KOTAN	01 Eylül - 31 Ağustos

TEMA III : KURUMSAL KAPASİTE

Stratejik Amaç 3:

Eğitim ve öğretim faaliyetlerinin daha nitelikli olarak verilebilmesi için okulumuzun kurumsal kapasitesi güçlendirilecektir.

Stratejik Hedef 3.1.

Eğitim ve öğretim faaliyetlerinin daha nitelikli olarak verilebilmesi için; Kurumsal Yönetim Biçiminin, İletişim Kanallarının, Bina Yerleşkesinin, donanım imkanlarının, Temizlik, Hijyen Ve İş Güvenliği konularında en yüksek başarı oranlarına ulaşmak.

Performans Göstergeleri

No	PERFORMANS GÖSTERGESİ	Mevcut	HEDEF				
		2018	2019	2020	2021	2022	2023
PG.3.1	Kurumsal İletişim Kanal Sayısı	4	5	6	6	7	7
PG.3.2	Kurumsal Yönetim Başarı Yüzdesi	90	93	95	97	98	100
PG.3.3	Bina Yerleşkesinin Hizmete Uygunluk Yüzdesi	95	96	97	98	99	100
PG.3.4	Donanım Yeterlilik Oranı (Yüzde)	85	90	95	95	97	100
PG.3.5	Kurum Temizlik ve Hijyen Yeterlilik Yüzdesi	95	96	97	98	99	100
PG.3.6	Kurum ve İş Güvenliği Yeterlilik Oranı (Yüzde)	95	96	96	97	98	99

Eylemler

No	Eylem İfadesi	Eylem Sorumlusu	Eylem Tarihi
1.1.1	Kurumla ilgili tüm bilgilendirme duyuru işlemleri için kurum web sitesi, SMS, sesli anons, el ilanı gibi iletişim kanallarının kullanılması	Fatih Mehmet KARLI Cemal Nafiz GÜLER İsmail KOTAN	01 Eylül - 31 Ağustos
1.1.2	Kurum İdarecilerinin yönetimde başarıyı artırmak için çeşitli eğitimlere katılması	Fatih Mehmet KARLI Cemal Nafiz GÜLER İsmail KOTAN	01 Eylül - 31 Ağustos
1.1.3	Kurum binasının fiziksel imkanlarının iyileştirilmesi için bina içerisinde çeşitli fiziksel düzenlemelerin yapılması	Fatih Mehmet KARLI Cemal Nafiz GÜLER İsmail KOTAN	01 Eylül - 31 Ağustos
1.1.4	Kurumumuzda yapılan kurs faaliyetleri için eğitim araç gereç ve materyal ihtiyaçlarının karşılanması	Fatih Mehmet KARLI Cemal Nafiz GÜLER İsmail KOTAN	01 Eylül - 31 Ağustos
1.1.5	Kurumun temizlik ve hijyen ihtiyaçları için gerekli malzeme temininin sağlanması ve temizlik personelinin yönlendirilmesi	Fatih Mehmet KARLI Cemal Nafiz GÜLER İsmail KOTAN	01 Eylül - 31 Ağustos
1.1.6	Kurumumuz personeli, kursiyerlerimiz ve vatandaşlarımızın güvenliği için gerekli tedbirlerin alınması	Fatih Mehmet KARLI Cemal Nafiz GÜLER İsmail KOTAN	01 Eylül - 31 Ağustos

V. BÖLÜM: MALİYETLENDİRME

2019-2023 Stratejik Planı Faaliyet/Proje Maliyetlendirme Tablosu

Kaynak Tablosu	2019	2020	2021	2022	2023	Toplam
Genel Bütçe	10000	12000	15000	18000	20000	75000
Valilikler ve Belediyelerin Katkısı	-	-	-	-	-	-
Diğer (Okul Aile Birlikleri)	750	1000	1250	1500	2000	6500
TOPLAM	10750	13000	16250	19500	22000	81500

VI. BÖLÜM: İZLEME VE DEĞERLENDİRME

Kurumumuz Stratejik Planı izleme ve değerlendirme çalışmalarında 5 yıllık Stratejik Planın izlenmesi ve 1 yıllık gelişim planının izlenmesi olarak ikili bir ayrıma gidilecektir.

Stratejik planın izlenmesinde 6 aylık dönemlerde izleme yapılacak denetim birimleri, il ve ilçe millî eğitim müdürlüğü ve Bakanlık denetim ve kontrollerine hazır halde tutulacaktır.

Yıllık planın uygulanmasında yürütme ekipleri ve eylem sorumlularıyla aylık ilerleme toplantıları yapılacaktır. Toplantıda bir önceki ayda yapılanlar ve bir sonraki ayda yapılacaklar görüşülüp karara bağlanacaktır.